

MUSÉE ET JARDIN DE SCULPTURES

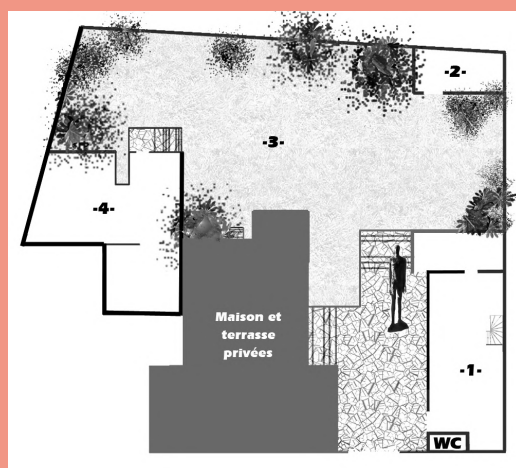


BIENVENUE AU MUSÉE ET JARDIN DE SCULPTURES MANOLI

Inauguré en 2001, au lendemain du décès de l'artiste, le Musée prend place dans l'atelier même où Manoli a vécu et créé pendant un quart de siècle.

Devenu Musée par la force de son épouse, Britt Manoli, la volonté de la famille et le soutien de l'Association des Amis du Musée Jardin, l'atelier et la collection sont aujourd'hui propriétés du Département d'Ille-et-Vilaine. Le Musée bénéficie du soutien des Collectivités locales dans le cadre d'un Groupement d'intérêt public.

Exposées dans huit espaces et regroupées par thématiques, près de 200 sculptures et maquettes présentent une évolution créatrice de cinquante années.



- 1- Salle d'accueil, extension
- 2- Œuvres cinétiques
- 3- Jardin de sculptures
- 4- Salle Assemblages, Saint-Corentin, Bestiaire

PIERRE MANOLI

Né au Caire en 1927, l'artiste a reçu une première formation égyptienne aux Beaux Arts avant de s'installer à Paris.

En 1950, il s'inscrit à l'École nationale supérieure des Arts Décoratifs puis aux Beaux Arts en 1956. Il suivra notamment les enseignements de Despierre, Saint-Saëns, Cavallès et Robert Couturier. Manoli commence à explorer les ressources du mouvement, de l'équilibre et du déséquilibre.


Il épouse Jacqueline Renaut en 1955 avec laquelle il aura deux filles : Sylvie et Anne. En 1965, le sculpteur installe son atelier rue Poliveau dans le Vème arrondissement de Paris qu'il quittera ensuite pour la rue de Vaugirard, XVème.

Il rencontre Britt Marie Andersson en 1969. Ils déménageront en 1975 dans l'ancienne école communale de La Richardais qu'ils transforment en maison-atelier. Un peu plus tard, ils achètent l'ancienne ferme qui deviendra l'atelier principal puis le Musée Jardin Manoli.

Les Richardaisiens partageront pendant près de 25 ans la vie du sculpteur et de son atelier. En février 2001, l'artiste décède. Il repose au cimetière de la commune.



LES PREMIÈRES OEUVRES



Dès son jeune âge, Manoli modèle des figurines et des sujets animaliers. Aux Beaux-Arts du Caire il exécute de nombreuses études d'après modèle vivant ou d'après des moulages antiques. Après avoir abordé les techniques traditionnelles du travail de la glaise, il découvre avec les "Trapézistes", 1956 les techniques liées à la fonte.

“Sorti de l'École je voulais faire des personnages dans l'espace ”

Trop fragile en glaise, les "Trapézistes" trouvent leur légèreté par la fonte d'aluminium et leur point d'équilibre par l'ajout de plomb dans la structure du personnage masculin. Georges Boudaille, journaliste et critique d'art dira dans les "Lettres Françaises" à l'occasion du Salon d'automne de 1958 « avec les Acrobates suspendus à un fil, Manoli ouvre une voie nouvelle ».

Les Trapézistes donneront naissance aux mobiles. Les danseurs, simplement posés autour d'un axe central étonnent par leur équilibre et leur légèreté.

Dès 1961, Manoli se livre à d'autres expérimentations concernant les matériaux qu'il emploie.



LES TECHNIQUES ET EXPÉRIMENTATIONS

Artiste authentique, Manoli est à la fois maître des techniques traditionnelles et inventeur de techniques nouvelles. La collection présentée montre toute la diversité du travail de celui que l'on nomme parfois "Manoli, la flamme"

LE CHALUMEAU

La technique du sculpteur est dominée par le feu. C'est sous la forte chaleur du chalumeau que naissent la plupart de ses oeuvres. Découpée, modelée, assemblée la feuille du métal devient homme, arbre ou oiseau.

Avec la flamme toujours, il dessine sur des plaques de faïence, de laiton et d'inox. Des irisations apparaissent d'où surgissent tout le spectre solaire, des tons modulés, des reflets argentés et dorés. Les surfaces accrochent, absorbent ou diffractent la lumière.



LA FUSION DU GRANIT

Avec la flamme enfin, il fait fondre le granit, le transformant en soleil, en oiseau, en disque et en stèle. Il invente cette technique au séminaire de Farleigh Dickenson dans le New-Jersey, USA en 1962. Dans l'attente de la livraison de son matériel, l'artiste braque son chalumeau sur trois galets à terre. Ils fondent.



La fusion du granit est née dans un heureux concours de circonstances. Il juxtapose alors des pierres de couleurs différentes qui apportent des contrastes d'un attrait supplémentaire. Le résultat apparaît comme une matière sombre mais qui présente un éclat d'une profondeur insolite.

MOULAGE ET FONTE

De ses créations, le sculpteur réalise des tirages en bronze grâce au travail de plusieurs fondeurs d'art (fonderies "Susse", "Landowski"..). Parmi les productions, l'ensemble "Chorale" permet d'observer sur les chouettes aux yeux fermés, les marques du réseau de jets et événements ; les autres ayant été finalisées par les opérations d'ébarbage et de patine.



Sont considérés comme des originaux, les huit premiers tirages numérotés de 1/8 à 8/8 et les épreuves d'artistes, numérotés de I à IV. Ainsi, les autres tirages s'ils existent, ne sont que des reproductions. Le numéro d'ordre doit être apparent ainsi que la signature de l'artiste et l'estampille du fondeur d'art.

LE JARDIN : INSPIRATIONS, MOTIFS THÈMES

Les pièces de plus grandes dimensions trouvent leur place dans un écrin de verdure. La nature fait écho à la sculpture. Les lignes sont élancées, les formes sobres et harmonieuses. Chez Manoli, la figure humaine s'arrache à la matière, s'étire vers le haut. La recherche du mouvement est le défi de l'artiste.

L'œuvre est fortement empreinte de l'idée de Nature, de ses différents règnes et de ses symboles. Béliers, brebis, chevaux, félins peuplent son univers et forment un joyeux bestiaire. Les arbres et les multiples oiseaux participent au symbolisme de l'oeuvre et donnent une vision rêvée de la Nature.

Ces représentations sont quelquefois des prétextes à l'expression de symboliques universelles. Ainsi, Hommage à la Rance, projet abandonné pour les 30 ans de l'usine marémotrice du barrage de la Rance, reprend le symbole du passage d'un monde à l'autre.

L'abstraction est aussi présente dans l'oeuvre de Manoli. Le jeu de matière, de texture et de lumière l'emporte parfois sur la volonté de représenter une forme connue et identifiable.

Ces motifs, ces thèmes et ces techniques, le sculpteur les a déclinés et les a approfondis, pendant près de 50 ans.



ART CINÉTIQUE ET COMMANDE PUBLIQUE

“C’est de la rencontre avec l’objet que naît la sculpture”

Iris ouvert sur le monde, la sculpture motorisée “l’Oeil” est réalisée avec des structures de parapluies. La chorégraphe Karin Waehner réalisera une série d’improvisations diffusées à l’ORTF en 1971 à partir du mouvement des parapluies. Manoli et Waehner travaillent ensemble à partir des bruits émis par la sculpture qui forment une sorte de musique concrète.

Même dans le cadre d’une commande, c’est la rencontre avec l’objet ou une forme qui sera décisive.

Raymond Nacenta, directeur de la Galerie Charpentier et Conseiller artistique pour la SNCF s’intéressait beaucoup au travail de Manoli. C’est ainsi que la commande de la “Médaille de l’électrification” pour la nouvelle voie Le Mans-Rennes sera suivie de “Hommage au Rail” réalisé avec des éléments de rail et remplacé en 1992 par “La Grande Voile” désormais installée dans le Hall Pasteur de la Gare Montparnasse, Paris.

“J’ai récupéré des herse en acier dans la terre des champs. L’idée de cette “voile” est née de la rencontre avec l’objet. Comme le soc laboure la terre, le TGV sillonne le paysage, et telle cette voile, vole vers le large”

Manoli réalise de nombreux travaux de commande dont : “Cheminée” (1972, Faculté des Sciences de Jussieu, Paris), “Couple de chevaux” (1982, Centre équestre de Dinard), “La Fertilité” (1987, projet lauréat du concours BEAC installée à Yaoundé, Cameroun), “Le Temple” (1989, Institut Castolin, Courtaboeuf-Les Ulis), “Fontaine de Vie” sculpture-fontaine inaugurée en 1995 à Chantepie.

Sur le territoire, d’autres sculptures sont visibles :

“Légende de Brocéliande”, 1996, Centre Commercial Cora, Pacé

“Envol”, 2000, Chambre de Commerce et d’Industrie de Rennes

“L’arbre de la Connaissance”, 2000, Lycée Brizieux, Quimper.

SAINT-CORENTIN

Deux ans avant de disparaître, Manoli reçoit la commande du mobilier liturgique de la cathédrale Saint-Corentin de Quimper. Réalisé et mis en place en 1999, l'oeuvre reprend les thèmes fondateurs de Manoli : la lumière, l'envol et l'esprit d'amour entre les êtres et qui anime chaque geste, chaque intervention et chaque réalisation.

“Pierre angulaire, pierre de fondement, pierres vivantes de tous les êtres, soudées les unes aux autres par l’alliage symbolisant l’amour...”

LES ASSEMBLAGES

« Toute expression ou mode d'expression est provoqué par une rencontre »

Manoli était perpétuellement à la recherche d'une rencontre, une rencontre avec une idée, une forme, une matière. Sa rencontre avec les objets usuels (chaîne de transmission, scies, clous à ferrer, socs de charrue...) aboutit souvent à une œuvre d'art. Les ustensiles de cuisine, les dépôts des ferrailleurs et les quincailleries sont autant de sources où le sculpteur cherche son trésor.

Isolés ou assemblés, soudés ensemble ces objets gardent leur identité ; anoblis par l'artiste, ils se métamorphosent en compositions inattendues, figuratives (“Arbre de Vie”, “Voile”, Figure humaine) ou abstraites (“Héliosphère”, “Flèches”, “Grande Vitesse”).

« Le monde entier est sensible, dit-il, l'expression naît de ce qui se passe autour de soi »



H

noisetier
pourpre



G

magnolia
grandiflora



F

hortensias



E

cerisier



I

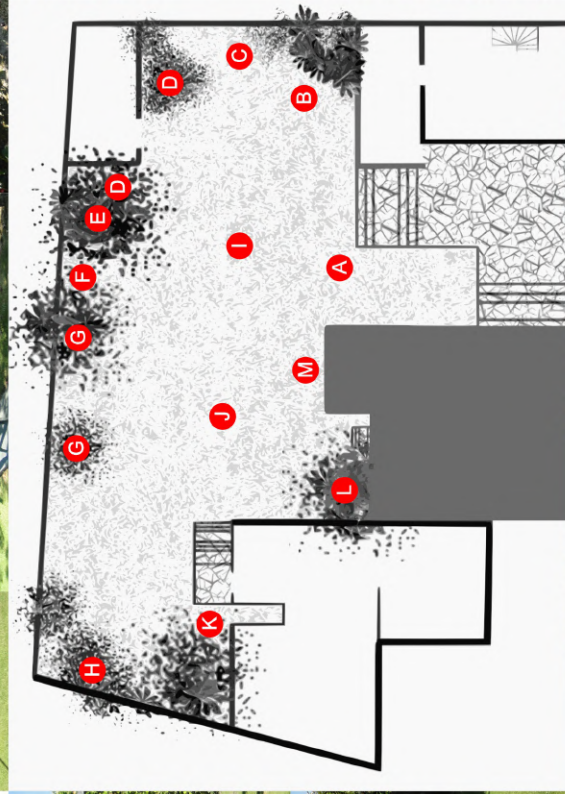
pommiers



J

pommier

poirier



K

roster
grimpant



L

magnolia
grandiflora



A

lavande



B

aralia du Japon

roster



D

clématite



C

bambou



A

véronique (hébé)



M

agapanthes

lysimaques



A

jasmin



B

roster

véronique (hébé)

A DÉCOUVRIR AU MUSÉE

- entrée libre et gratuite les premiers dimanches des mois de mars, avril, septembre, octobre et novembre
- soirées estivales #PASSAGES : le spectacle vivant s'invite dans le jardin de sculptures...
- toute l'année, conférences et sorties culturelles organisées par l'Association des Amis du Musée

ET AUSSI...

- **Anniversaire au musée** : un vol a été commis... Les enfants ont 1h30 pour résoudre les énigmes et démasquer le voleur ! Une animation originale pour votre enfant et ses amis (12 participants maximum).
- Les lundis, mercredis et vendredis de 14h30 à 16h pendant les vacances scolaires, ateliers créatifs en famille. Plusieurs ateliers autour du modelage et de la sculpture, à partir de 4 ans

